



*Velkommen til AF Gruppen
Presentasjon av kvartalsresultat
pr. 2003-06-30*

Shippingklubben 2003-08-25



Resultat pr. 30.06

	PR. 2003-06-30	PR. 2003-06-30	2002	2001	2000
Omsetning	1.341.661	1.466.474	3.130.545	2.017.213	1.426.057
Driftsresultat før avskrivninger (EBITDA)	84.190	42.098	135.081	133.935	62.730
Driftsresultat (EBIT)	41.863	18.840	88.747	88.084	13.761
Resultat før skatt (EBT)	24.735	19.009	74.775	80.028	22.370
Avkastning investert kapital (ROIC)	12,8 %	12,8 %	17,8 %	21,9 %	11,0 %
Economic Value Added	-1.821	-1.606	21.175	30.111	-10.619
Brutto fortjenestemargin (EBT%)	1,8 %	1,3 %	2,4 %	4,0 %	1,6 %
Egenkapital	339.207	306.432	325.546	293.125	254.568
Investert kapital	803.462	641.520	759.768	619.554	468.647
Ordreserve	2.277.000	3.032.000	2.251.000	2.520.000	1.180.000

Første halvår i korthet

- Fortjeneste pr. aksje ble NOK 1,21 (0,94) pr. aksje for første halvår. Fortjenesten pr. aksje i andre kvartal ble NOK 1,95 (0,66).
- Resultatet før skatt ble NOK 24,7 mill (19,0) i første halvår. Brutto fortjenestemargin var 1,8 % (1,3%). I andre kvartal ble resultat før skatt NOK 38,0 mill (12,6).
- Resultatet i andre kvartal er belastet med NOK 7,5 mill i avskrivninger av finansielle plasseringer og NOK 3,6 mill i valutatap på SEK. Brutto fortjenestemargin i andre kvartal ble 5,5 % (1,4%).
- Driftsinntektene ble redusert med NOK 124,8 mill til NOK 1 341,7 (1 466,5) mill i første halvår. Omsetningen i andre kvartal ble NOK 686,8 mill (892,6). Anlegg og industri har økt omsetningen i 2003 mens omsetningen i bygg er redusert. Av omsetningen kommer NOK 152,5 mill (190,0) fra virksomhet i Sverige.

Første halvår i korthet

- Resultatet før skatt ble NOK 24,7 mill (19,0) i første halvår. Brutto fortjenestemargin var 1,8 % (1,3%). I andre kvartal ble resultat før skatt NOK 38,0 mill (12,6).
- Resultatet i andre kvartal er belastet med NOK 7,5 mill i nedskrivning av aksjer og NOK 3,6 mill i valutatap på SEK. Verdien av aksjene etter nedskrivning er NOK 11,3 mill. Risikoen for ytterligere tap er derfor begrenset. Brutto fortjenestemargin i andre kvartal ble 5,5 % (1,4%).
- Ordreserven ble redusert til NOK 2 271 mill (3 032). I første halvår var ordreinngangen NOK 1 368 mill (1 978). I andre kvartal var ordreinngangen NOK 537 mill (1 196). Etter periodens utgang i juli og august 2003 har selskapet fått nye større kontrakter innen bygg og anlegg for til sammen NOK 1 015 mill.



Første halvår i korthet

- Netto kontantstrøm fra operasjonelle aktiviteter i første halvår ble NOK 28,7 mill (52,2). Netto rentebærende gjeld økte NOK 22,7 mill til NOK 156,4 mill (129,8).
- Ulykkesfrekvensen (H-verdien) for første halvår ble 7,4 (12,8) og totalt fravær 5,3% (5,7%) av arbeidet tid.



Resultat pr. virksomhetsområde pr. 30.06

Virksomhets- område	2003-06-30			2002-06-30			2001-06-30		
	Omsetning	Resultat før skatt	Margin	Omsetning	Resultat før skatt	Margin	Omsetning	Resultat før skatt	Margin
Anlegg	550.993	-4.127	-0,7 %	418.257	-28.437	-6,8 %	259.815	12.452	4,8 %
Bygg	720.902	27.979	3,9 %	996.746	52.652	5,3 %	576.204	22.030	3,8 %
Industri	87.066	8.104	9,3 %	57.171	-4.993	-8,7 %	98.670	15.868	16,1 %
Annet	-17.300	-7.221		-5.700	-213		-25.140	-10.165	
Sum	1.341.661	24.735	1,8 %	1.466.474	19.009	1,3 %	909.549	40.185	4,4 %



Resultat for 2 kvartal

	2 kv. 2003	2 kv. 2002	2 kv. 2001	1 kv. 2003
Omsetning	666.772	892.613	495.138	633.475
Driftsresultat før avskrivninger (EBITDA)	70.051	22.376	28.385	14.140
Driftsresultat (EBIT)	48.260	11.449	17.588	-6.398
Resultat før skatt (EBT)	38.019	12.626	19.878	6.383
EVA	16.993	828	6.754	-2.434
Netto driftsmargin	7,2 %	1,3 %	3,6 %	-1,0 %
Brutto fortjenestemargin	5,7 %	1,4 %	4,0 %	1,0 %



Resultat pr. virksomhetsområde 2. kv

Virksomhets- område	2. Kv. 2003			2. Kv. 2002			2. Kv. 2001		
	Omsetning	Resultat før skatt	Margin	Omsetning	Resultat før skatt	Margin	Omsetning	Resultat før skatt	Margin
Anlegg	282.857	18.152	6,4 %	240.507	-18.130	-7,5 %	141.602	7.422	5,2 %
Bygg	375.158	16.554	4,4 %	623.028	28.711	4,6 %	314.142	15.091	4,8 %
Industri	46.057	5.989	13,0 %	34.778	-363	-1,0 %	47.034	4.676	9,9 %
Annet	-17.300	-2.676		-5.700	2.408		-7.640	-7.311	
Sum	686.772	38.019	5,5 %	892.613	12.626	1,4 %	495.138	19.878	4,0 %



Investert kapital

	2003-06-30	2002-06-30	Endr. 12 mnd	2002-12-31
Anleggsmidler	399.034	379.967	19.067	407.580
Driftskapitalbehov	151.263	105.342	45.921	120.314
Finansielle omløpsmidler	11.320	31.336	-20.016	22.361
Likvide midler	241.845	124.875	116.970	236.313
Sum investert kapital	803.462	641.520	161.942	786.568
Egenkapital	339.207	306.432	32.775	325.546
Sum rentebærende gjeld	426.953	308.464	118.489	401.663
Korrigerings goodwill	37.302	26.624	10.678	32.559
Sum finansiering	803.462	641.520	161.942	759.768

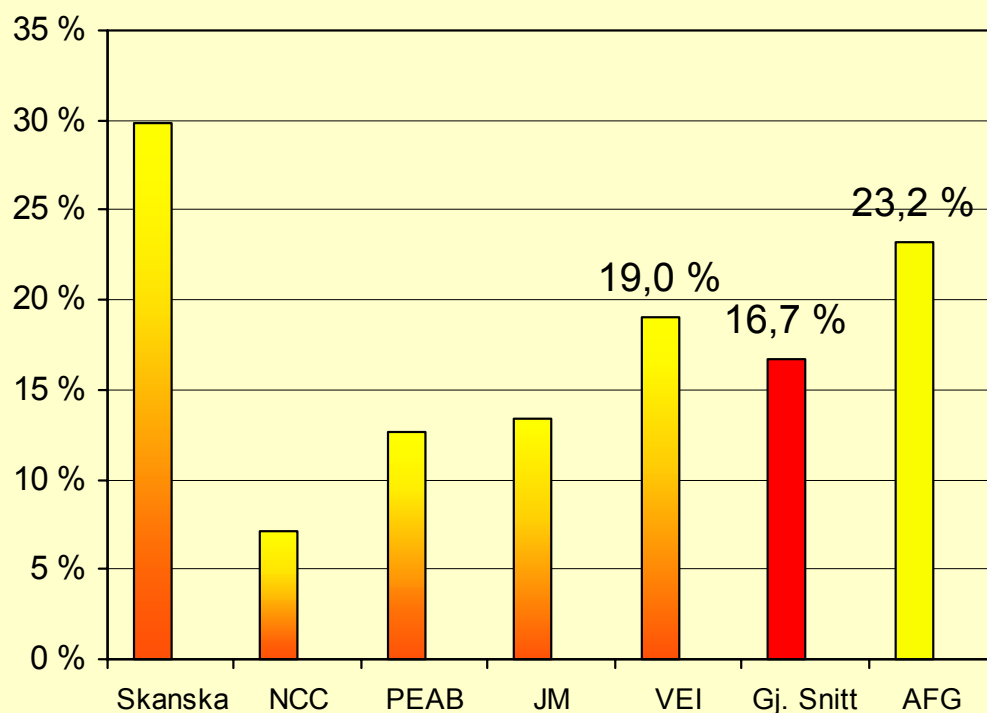
Etter rapportperiodens utgang, i august 2003 ble egenregiprojektet Rolvsrud sykehjem solgt til Lørenskog kommune. Dette vil redusere driftskapitalen og netto rentebærende gjeld med NOK 103 mill i august.



Driftskapitalbehov

	2003-06-30	2002-06-30	2002-12-31	Endr. 12 mnd
Egenregiprosjekter	344.683	248.600	299.631	96.083
Beholdninger	9.903	15.255	16.627	-5.352
Kunder	451.468	631.991	512.324	-180.523
Andre fordringer	28.884	21.451	39.975	7.433
Sum brutto driftskapital	834.938	917.297	868.557	-82.359
Leverandører	520.154	630.654	502.686	-110.500
Offentlig gjeld	80.311	77.426	109.466	2.885
Annen rentefri gjeld	83.210	103.875	136.091	-20.665
Sum rentefri gjeld	683.675	811.955	748.243	-128.280
Sum driftskapitalbehov	151.263	105.342	120.314	45.921

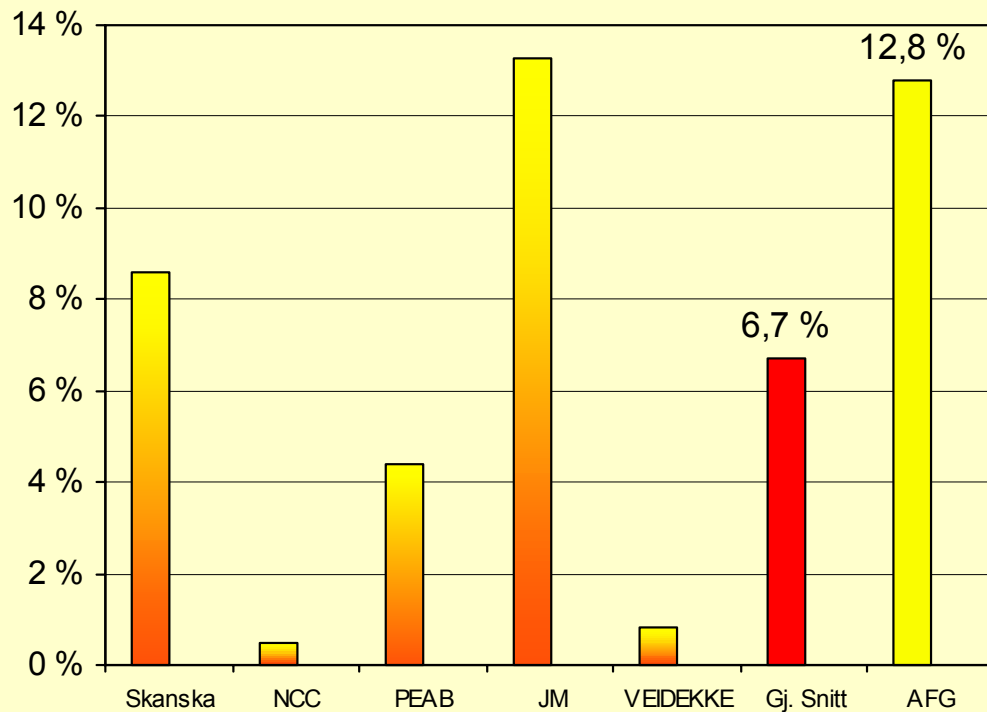
Bygg & anlegg avkastning 1996-2002



- Gjennomsnittlig avkastning på investert kapital i 7 års perioden var 16,6% for sammenlignings-gruppen.
- AF Gruppens gjennomsnittlige avkastning var 22,4%.
- AF Gruppens avkastning var 35% over gjennomsnittet i perioden.

Vårt mål for lønnsomhet er å ha en avkastning på investert kapital som er høyere enn gjennomsnittet for de børsnoterte selskapene i bygg & anlegg i Skandinavia.

Bygg & anlegg avkastning pr. 2003-06-30



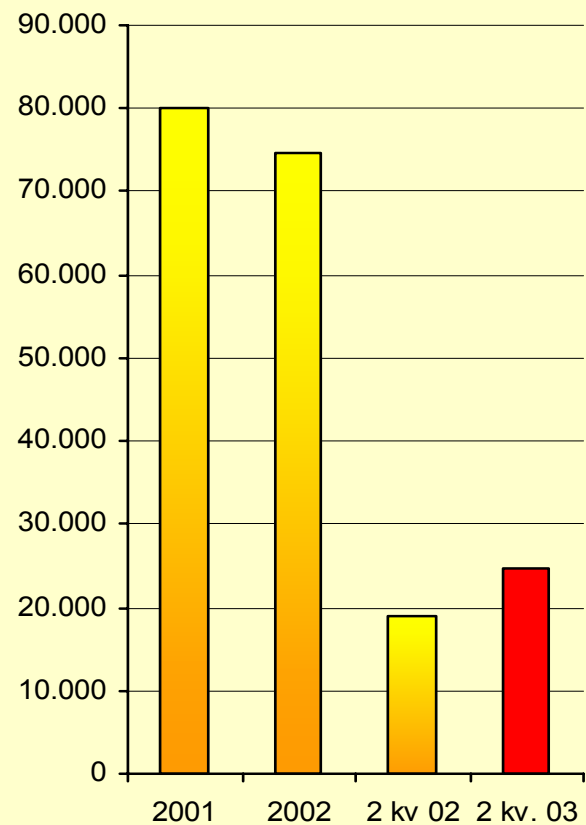
- Gjennomsnittlig avkastning på investert kapital var 6,8% (11,0%) for sammenlignbare selskaper
- AF Gruppens avkastning på investert kapital var 12,8% pr. 30.06.
- AF Gruppen har innfridd sin målsetning pr. 30.06.2003

Tallene for PEAB og Veidekke er pr. 2003-03-31. Øvrige tall pr. 2003-06-30

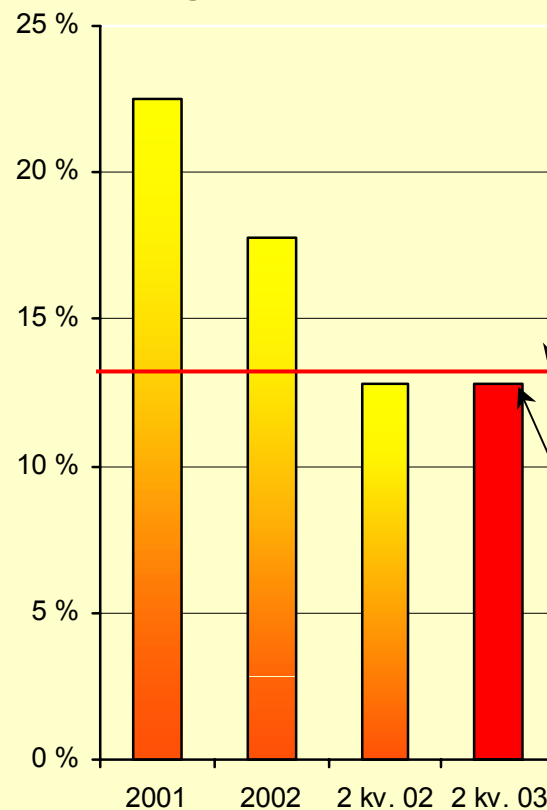


Resultat og avkastning pr. 30.06

Resultat før skatt



Avkastning investert kapital

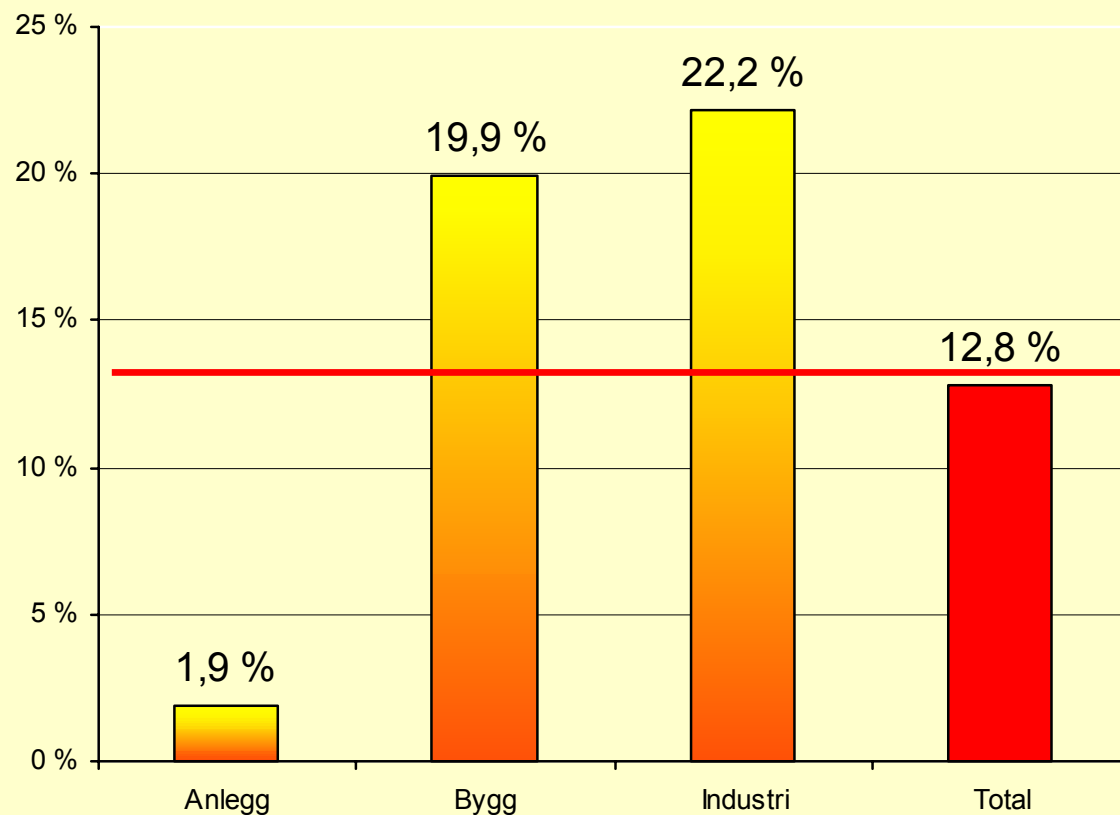


AF Gruppens
gjennomsnittlige
kapitalkostnad før
skatt, 13,5%.
(WACC)

Avkastning på
investert kapital
12,8% (12,8%)



Avkastning pr. forretningsområde pr. 2003-06-30

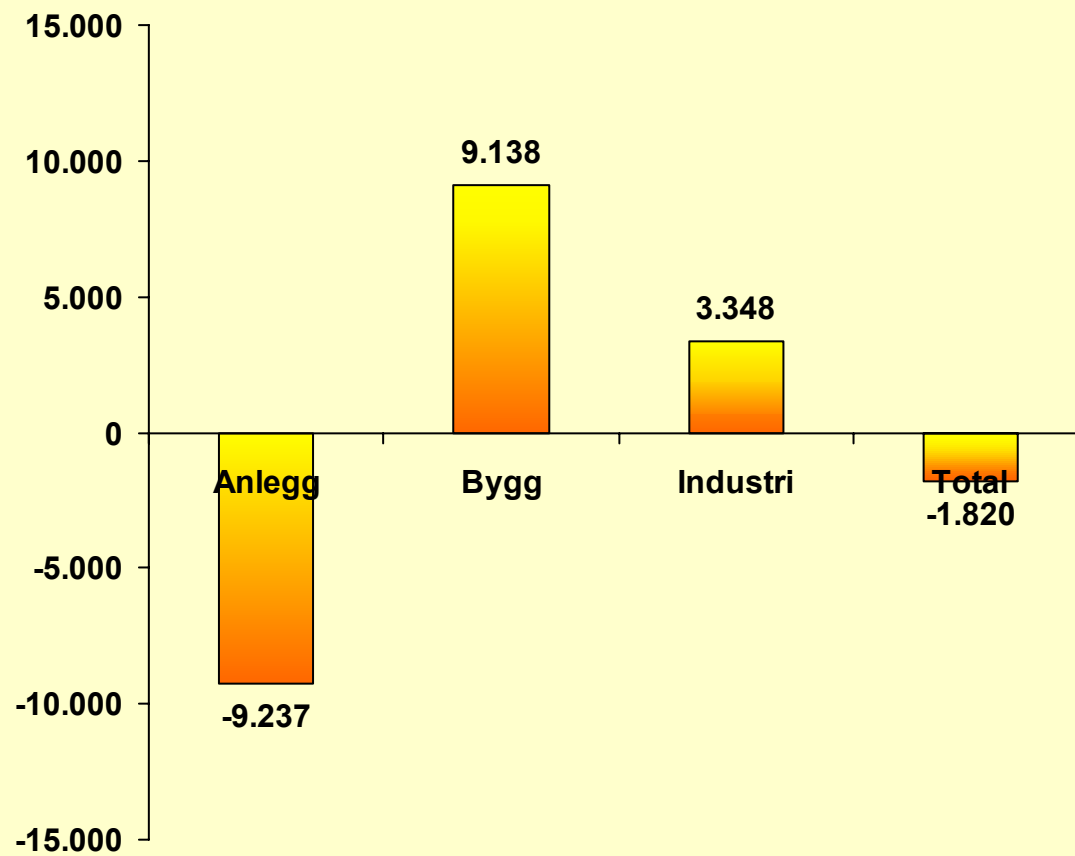


EVA pr. 31.03 =
 $(12,8\% - 13,5\%) \cdot 756\,410/2 =$
-2,6 mill før skatt.

EVA etter skatt = $-2,6 \cdot 0,72 =$
-1,8 mill



EVA pr. forretningsområde pr. 2003-06-30

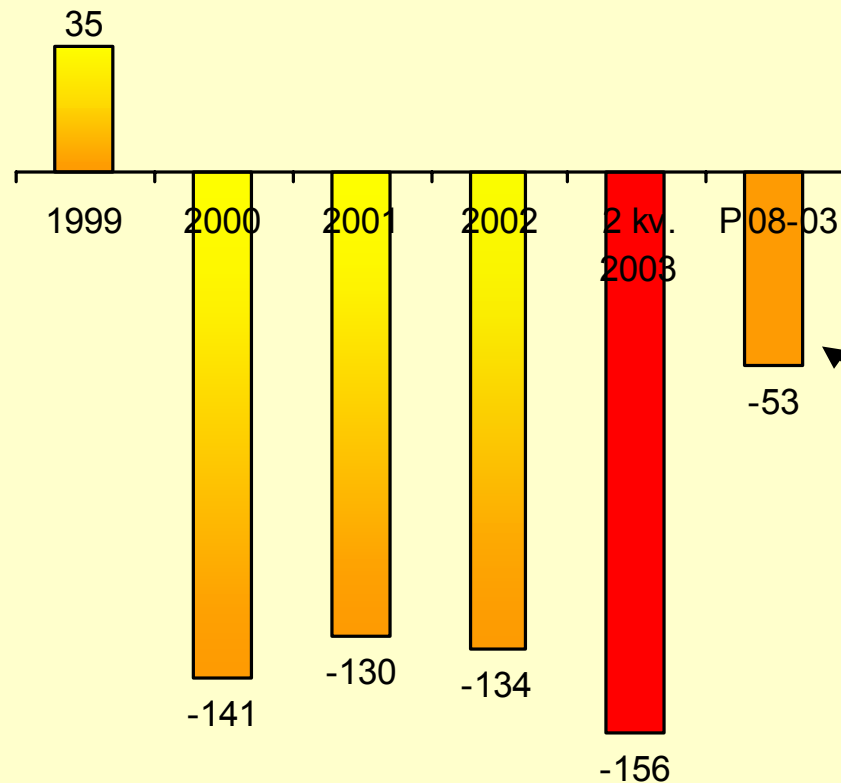




Kontantstrøm

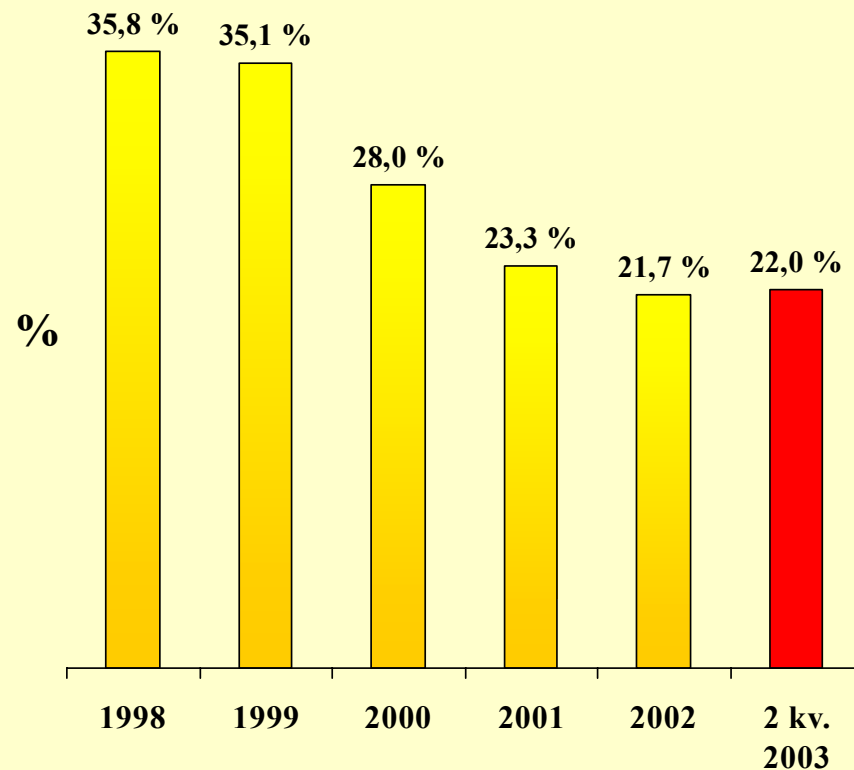
<i>Kontanstrømsoppstilling pr. 30.06</i>	2003	2002	Q2-2003
Kontantstrøm fra virksomheten	59,7	42,3	54,9
Endring fordringer, beholdninger, egenregiprosjekter og rentefri gjeld	(31,0)	9,9	(61,6)
Netto kontantstrøm fra operasjonelle aktiviteter	28,7	52,2	(6,7)
Kontantstrøm fra investeringsaktiviteter	(24,6)	(29,5)	(0,2)
Betalt utbytte	(26,8)	(18,8)	(26,8)
(Økning)/Reduksjon netto rentebærende gjeld	(22,7)	3,9	(33,7)

Netto rentebærende gjeld



- Netto rentebærende gjeld pr. 30.06 var 156,4 mill, en økning med 22 mill i 2003.
- Likvide midler var 241,8 mill. Inklusive trekkrettigheter på 150 mill er disponibel likviditet 391,8 mill.
- Etter rapportperiodens utgang, i august 2003 ble egenregiprojektet Rolvsrud sykehjem solgt til Lørenskog kommune. Dette vil redusere netto rentebærende gjeld med NOK 103 mill i august.

Egenkapital

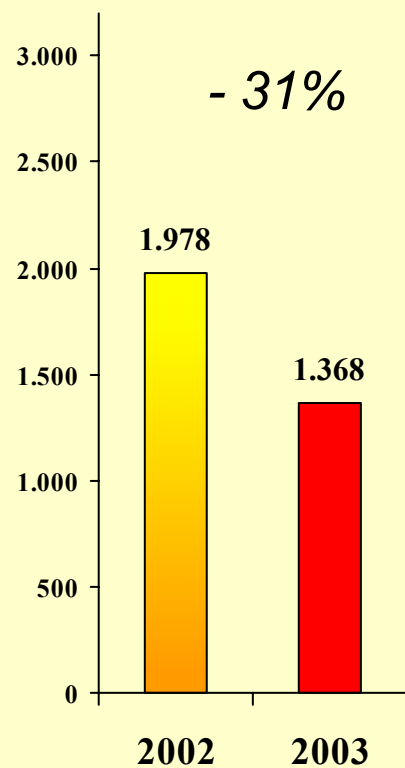


- Egenkapitalen pr. 30.06 er 339,2 mill (306,4).
- Markedsverdien av egne aksjer ført til fradrag i egenkapitalen er ca 16 mill.
- Egenkapitalandel blant børsnoterte entreprenørselskaper i Skandinavia er ca. 20-25%.

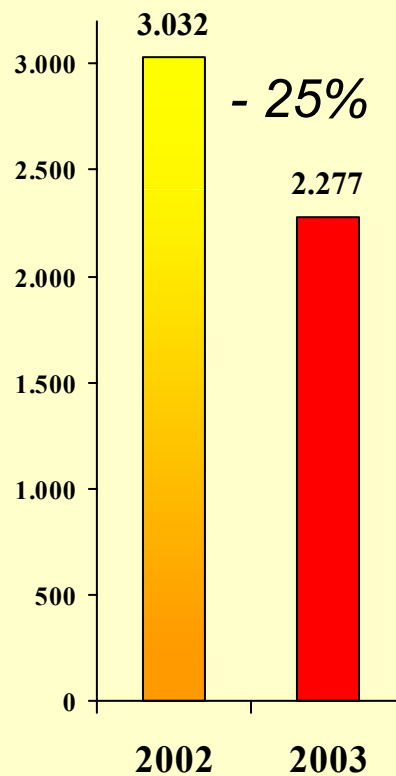


Ordretilgang og ordreseserve

Ordretilgang 6 mnd.

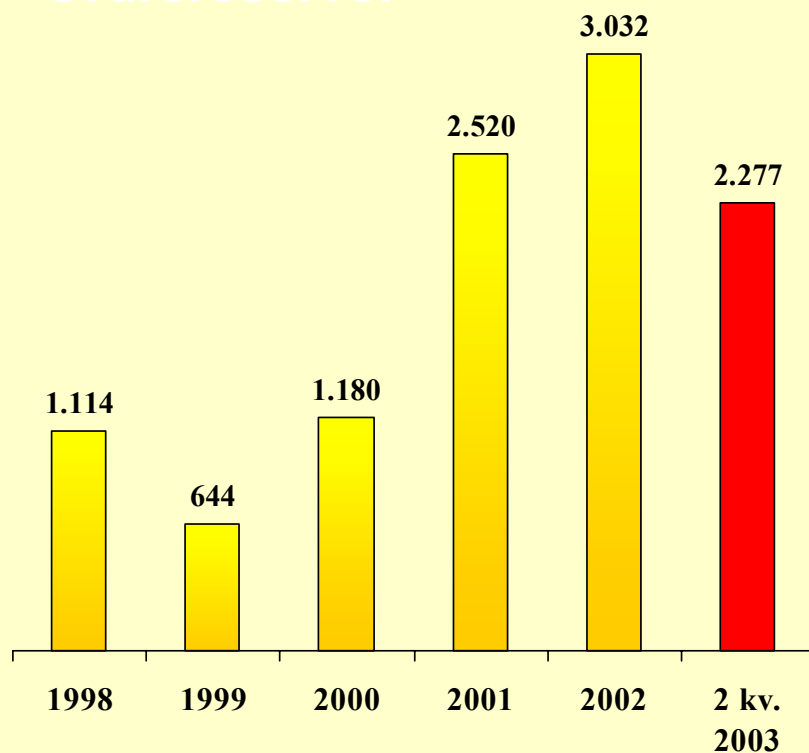


Ordreseserve



Ordre- og utbyggingsreserve

Ordreserverve:



Utbyggingsreserve:

- 1.040 (990) boenheter
- 66.000 m² (65.000) næringsbygg



Ordresreserve pr. forretningsområde

	2 kv. 2003	2002	2001	2000
Anlegg	1.021.000	1.001.000	826.000	274.000
Bygg	1.215.000	1.188.000	1.672.000	886.000
Industri	41.000	62.000	22.000	60.000
Eliminering				-40.000
Sum	2.277.000	2.251.000	2.520.000	1.180.000



Helse, miljø og sikkerhet

<i>Virksomhets- område</i>	<i>Anlegg</i>		<i>Bygg</i>		<i>Industri</i>		<i>Konsern</i>	
	2003	2002	2003	2002	2003	2002	2003	2002
H-verdi	8,2	8,2	7,1	18,0	0,0	22,1	7,4	12,8
Sykefravær	3,3 %	2,3 %	7,6 %	7,4 %	4,8 %	5,9 %	5,3 %	5,7 %



Perspektivet

- AF går inn på en større del av verdikjeden
 - Oset
 - E-39 Lyngdal – Flekkefjord
 - Skoler i Oslo
 - Posten
 - Helsebygg Lillestrøm
- AF utvider markedet
 - Sydøst – Malmø
 - Vest – Nordsjøen
- Lønnsom vekst

Oset vannrenseanlegg

